

# Kåhlgårdh medh ett Pärön trä uthi

Lantmäterikartor och *Hallands landsbeskrifning* 1729 som källa till landsbygdens köksväxtodlingar under 1600- och 1700-talet

Av Karin Hallgren

**K**öksväxtodlingen på landsbygden i äldre tid är relativt outforskad, och mycket är oklart om odlingarnas omfattning och organisation. Bristen på forskning är kanske en följd av att det handlar om små odlingar utan större ekonomiskt värde och att det är ont om källmaterial, särskilt vad gäller allmogens odlingar.<sup>1</sup> Till skillnad från grödor som spannmål och humle hade köksväxterna ingen betydelse i skattesammanhang, och de finns därför inte redovisade i skattelängder.<sup>2</sup> När det gäller odlings-tekniska frågor finns mycket information i 1600- och 1700-talet trädgårdsböcker, men dessa var framförallt riktade till trädgårdsmästare och till ägare av större trädgårdar. De ger insyn i vilka växtslag som förekom i högeståndsmiljöer och beskriver trädgårdar med fruktträd och lustgårdar med prydnadsväxter. Köksväxterna odlades i en del av trädgården eller i särskilda köksgårdar, kålgårdar eller kryddgårdar. De odlingar som bedrevs av allmogen nämns sällan i trädgårdsböckerna.<sup>3</sup> Allmogens odlingar kan däremot behandlas i tidens hushållningsböcker,<sup>4</sup> men för att kunna utreda hur vanliga köksväxtodlingarna var och i vilken utsträckning det gjordes avsteg från den norm som presenteras i böckerna måste andra källmaterial användas.

I denna artikel undersöks vad historiska lantmäterikartor berättar om köksväxtodlingarnas frekvens under 1600- och 1700-talet, samt vilken information de innehåller om en aspekt av odlingslandens organisation; kål- och kryddgårdarnas innehåll utöver köksväxter. Eftersom varje karta i sig sällan ger så mycket information krävs en större källmaterialgenomgång. Sådana

har blivit lättare att genomföra sedan Riksarkivet och Lantmäteriet låtit skanna in flertalet äldre kartor. Dessutom har texten på kartorna från 1630–1655 transkriberats och gjorts sökbar genom projektet *Äldre geometriska kartor* på Riksarkivet.

I studien ingår samtliga kartor från perioden 1630–1655.<sup>5</sup> För 1700-talet har nedslag gjorts vart 25:e år, och för dessa år har alla storskaliga inägomarkskartor undersökts (289 kartor för år 1700, 184 för år 1725, 98 för år 1750 och 396 för år 1775).<sup>6</sup> Stickproven har gjort det möjligt att följa utvecklingen av köksväxtodlingen mellan olika regioner och perioder. I studien har även *Hallands landsbeskrifning 1729* använts. Denna består av ett register över Hallands gårdar från 1729 i vilket även kålgårdar noteras. Den fungerar därmed som ett jämförelsematerial och komplement till kartgenomgången. För den här artikeln har ett urval av socknar undersökts.

## Hur vanliga var kål- och kryddgårdar på landsbygden?

Det senaste decenniet har metoderna för att undersöka trädgårdsodlingar arkeologiskt utvecklats. Hittills har undersökningarna till största delen genomförts i stadsmiljöer,<sup>7</sup> men arkeobotanikern Jens Heimdahl ger exempel på fem lokaler på landsbygden där man antagit att det funnits förhistoriska trädgårdsodlingar: Västra Karaby och Hyllie i Skåne, Mörby och Herresta i Södermanland och Valla i Östergötland. I samtliga fall har objekten haft en småskalig form och ett gårdsnära läge, vilket antagits indikera

trädgårdsbruk. Tolkningen har oftast kunnat stärkas av fynd av hägnader, spår av spadstick, spår av bevattning, innehåll av hushållsavfall eller fynd av trädgårdsväxter. Med stöd av dessa fynd menar Heimdahl att inhägnade odlingsland för köksväxter har varit utbredda på landsbygden redan under järnåldern, även i enkla miljöer.<sup>8</sup> Agrarhistorikerna Clas Tollin och Pia Nilsson anser däremot att odlingen i kål- och kryddgårdar inte blev vanliga bland landsbygdsbefolkningen förrän långt senare. Tollin menar att kålgårdar spreds från städerna till landsbygden först efter medeltiden, och Nilsson att de kan ha varit ovanliga även under 1600-talet. Avsaknaden av källor som berättar om kålgårdar på landsbygden är en viktig del av deras argumentation, men också historiska uppgifter om att köksväxter odlades på åkern vid sidan av spannmålen, utan separat hägnad.<sup>9</sup> Det finns också en spridd uppfattning att allmogen uppvisade ett stort motstånd mot att odla köksväxter långt in på 1800-talet, och att denna odling därför är en sen företeelse.<sup>10</sup> Uppgifterna från 1700-talet går isär. M.H. Brauner, författare till en skrift om lantushållning, menade att allmogen skulle slippa svälta då spannmålsskörden slog fel om de odlade köksväxter och fruktträn, men frågade sig: *huru skall Svenska Allmogen härtil kunna förmås.*<sup>11</sup> Prästen Olof Broman i Hälsingland noterade däremot att *kål planteras mäst af en hwar som heman äger här i landet.*<sup>12</sup>

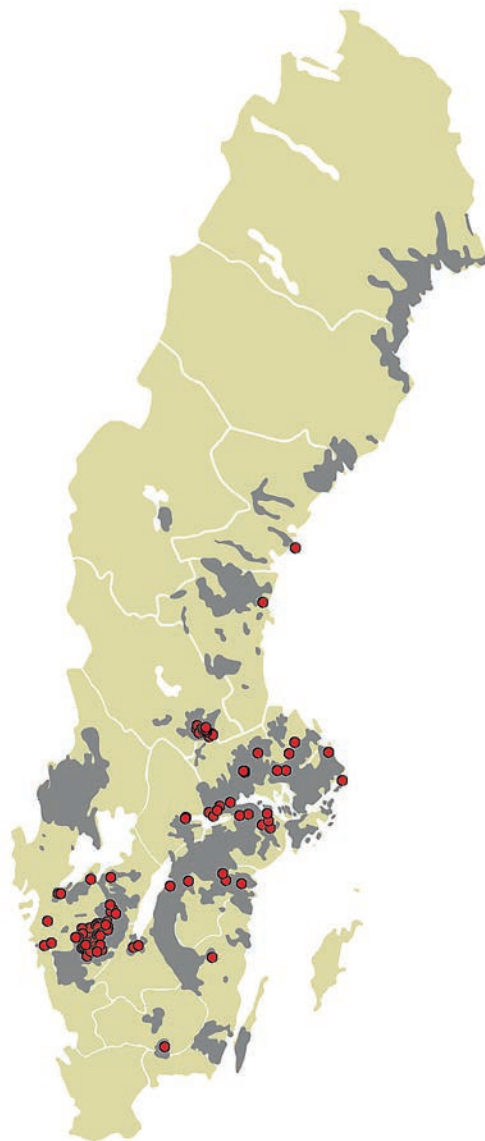
### *Köksväxtodlingarnas frekvens enligt lantmäterikartorna*

Kan lantmäterikartorna hjälpa till att besvara frågan om hur vanlig köksväxtodling varit på landsbygden? Under perioden 1630–1655 gjordes kartor över drygt 12 000 byar, gårdar och städer. På kartorna syns åker och äng, och hussymboler markerar läget för bebyggelsen. På 104 av dessa har kålgårdar noterats, vilket motsvarar mindre än 1% av totala antalet kartor.<sup>13</sup> Nio av dessa visar stadsjordar, resten enheter på landsbygden. Kryddgårdar finns bara på kartan över Vimmerby stads ägor, på vilken stadens kål- och kryddgårdar noterats strax utanför stadsportarna.

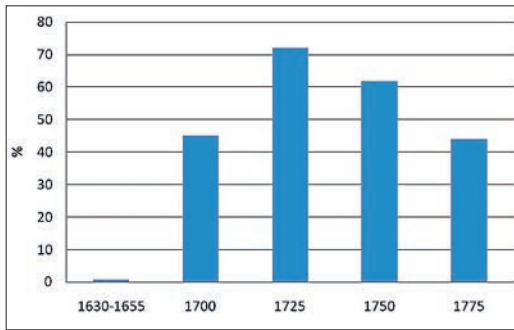
Kartorna med kålgårdar är ojämnt fördelade

över landet: 45 kommer från ett område mellan Borås och Falköping, 15 från ett område nära Borlänge. De övriga är mer utspridda med bland annat ett 20-tal från Mälarlänerna och fem från Östergötland (fig. 1).

Kålgårdar är betydligt vanligare på 1700-talets lantmäterikartor än på de äldre geometriska



FIGUR 1. De mörka partierna visar var kartor upprättades under perioden 1630–1655. Cirkelarna visar läget för de 104 enheter med kartor som innehåller uppgifter om kålgårdar. Uppgifterna bygger på transkriberingar och registreringar av kartmaterialet inom projektet Äldre geometriska kartor på Riksarkivet. Ca 12 000 kartor har registrerats.

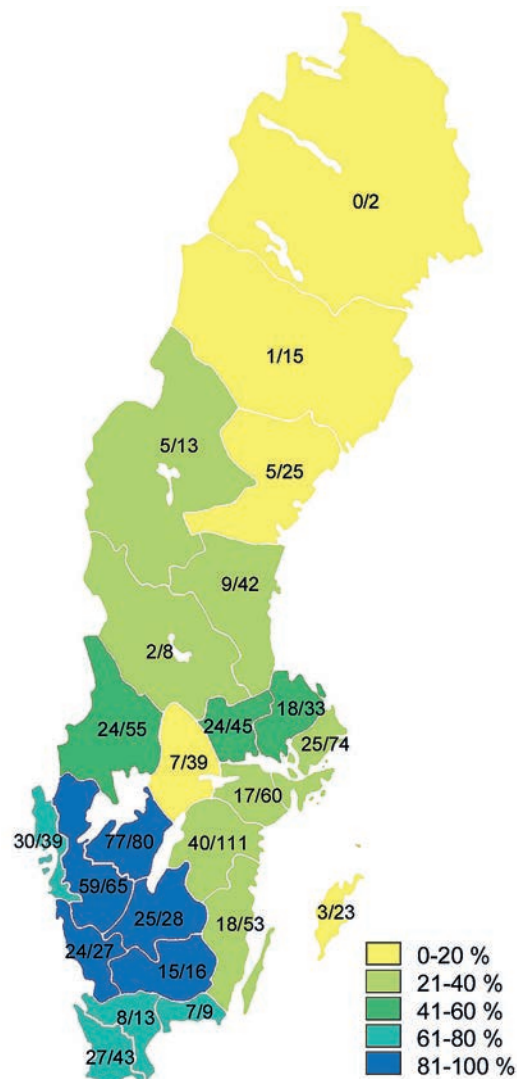


FIGUR 2. Staplarna motsvarar andelen kartor med uppgifter om kålgårdar för perioden 1630–1655, respektive åren 1700, 1725, 1750 och 1775. Andelen är markant högre på 1700-talet, med en topp under århundradets första hälft. Diagrammet bygger på en genomgång av samtliga storskaliga inägomarkskartor i Sverige. 1600-talskartornas antal är ca 12 000, 1700-talskartornas 288, 172, 97 respektive 371.

kartorna (fig. 2). År 1700 innehåller närmare hälften av kartorna noteringar om kålgårdar, år 1725 mer än 70%. Därefter sjunker andelen för att 1775 vara nere på samma nivå som 1700. För kryddgårdarna märks en liknande förändring, med en ökning under första halvan av 1700-talet och därefter en minskning, men antalet kartor med kryddgårdar är få (6, 9, 12 respektive 38). Andelen kartor med kålgårdar är störst i de inre och västra delarna av Götaland, där de noteras på över 80% av kartorna, medan de i östra och norra Sverige förekommer på hälften eller färre av kartorna (fig. 3).

Kartgenomgången ger intrycket att kålgårdarna var mycket ovanliga på 1600-talet och att antalet ökade dramatiskt till 1700 för att sedan bli ännu större 1725. Men kan man lita på kartorna? Av det dryga hundratalet 1600-talskartor som redovisar kålgårdar är en stor del från trakterna av Borås och Borlänge. Kålgårdar förekommer inte på alla kartor därifrån, men är långt vanligare än på kartor från resten av landet. Alla kartor från dessa områden är upprättade i en skala större än 1:5 000, vilket annars är den vanligaste skalan för denna kartgeneration. I Boråstrakten gjordes de flesta kartorna i skala 1:3 333 och i trakten kring Borlänge gjordes flera kartor i skala 1:1 667. Kartornas skala kan vara en viktig faktor att ta hänsyn till, då majoriteten av kartor med kålgårdar (64 av 104) är upprättade i en större

skala än 1:5 000 och således kan redovisa fler detaljer. Ett exempel är byn Bredsättra i Stockholms län, där Sven Månsson 1640 upprättade en karta i skala 1:5 000, och Johan de Rogier gjorde en karta i skala 1:3 333 året därpå. Medan de Rogier redovisar tomtgränser, tomthagar, en ängshage och vägar, saknas dessa helt på den tidigare kartan. Där Månsson endast har ritat in en kort sträcka av ett vattendrag, har de Rogier återgett hela dess längd. Dessutom förekom-



FIGUR 3. De storskaliga 1700-talskartorna från de inre och västra delarna av Götaland redovisar kålgårdar i större utsträckning än kartorna från övriga landet. Diagrammet baseras på kartor från 1700, 1725, 1750 och 1775.



mer två frälsetorp med deras åker och äng på den senare kartan, vilka inte markerats på den tidigare versionen. Kålgårdar saknas däremot på båda kartorna. Kartornas skala kan således vara en delförklaring till att köksväxtodlingar är sällsynta på de äldre geometriska kartorna, men å andra sidan redovisar långt ifrån alla kartor i skala 1:3 333 kålgårdar.<sup>14</sup>

Även kartor i samma skala kan ha olika detaljeringsgrad. År 1637 gjorde lantmätaren Erik Nilsson Aspegren en karta över Sandseryds kyrkby i Jönköpings län, och tio år senare gjordes en ny karta av Peter Jonsson Duker. Båda ritades i skala 1:5 000, men den tidigare kartan visar flera gärdesgårdsträckningar, små upptagna åkrar och hagar, vilka saknas på den senare. Det kan ha skett förändringar i landskapet under denna tioårsperiod, åkrar kan ha lagts igen och gärdesgårdar kring hagar och inne bland åkrarna ha tagits bort, men troligen har lantmätnarna prioriterat olika i fråga om vad som skulle tas med på kartbilden.<sup>15</sup>

Ibland sorterade lantmätnarna bort detaljer under arbetets gång. Det kan därför finnas mer

information i koncepten, kartorna som gjordes i fält, än i renovationerna, de färdiga kartorna som bands in i jordeböcker. Bland annat kan de skilja sig åt i mängden uppgifter om humlegårdar. I Danmarks socken, Uppsala län, gjordes ett tjugotal kartor 1640. Ingen av de färdiga kartorna redovisar humlegårdar, medan de förekommer på fyra av de elva bevarade koncepten. På liknande sätt har humlegårdar fallit bort i socknar som Gamla Uppsala och Rasbo. Tydligt ansågs inte humlegårdarna så viktiga vid den här tidpunkten, utan kunde sorteras bort från den färdiga kartan. Tyvärr har bara ett fåtal koncept bevarats.<sup>16</sup>

Även om kartornas innehåll kan skilja sig åt, hade lantmätnarna inte fria händer när det gällde vilka företeelser som skulle registreras, innehållet styrdes till stor del av instruktioner. Den första instruktionen kom 1628, sedan följde nya versioner 1634, 1635 och 1643, med allt högre krav på vad som skulle registreras. Först efter 1643 instruerades lantmätnarna om att humlegårdarna skulle redovisas. Om kartorna över byarna i Danmarks socken hade upprättats några år senare hade uppgifterna om humlegårdar förmodligen inte sorterats bort. Kålgårdar tas inte upp i någon av instruktionerna, och det är därför troligt att de är underrepresenterade på kartorna.

Man måste således vara försiktig när man drar slutsatser kring avsaknaden av olika företeelser på de äldre geometriska kartorna. Många landskapselement valdes bort, kanske av tids- eller utrymmesskäl. Det kan därför ha funnits kålgårdar som inte redovisats. De kan till exempel ha legat inom de okarterade områden som ibland lämnats närmast hussymbolerna. Man kan också tänka sig att en del av de små, gårdsnära, inhägnade områdena utan förklarande text, vilka förekommer på en del av kartorna, kan tolkas som kålgårdar (fig. 4).



FIGUR 4. På utsnittet av kartan över Härna by finns två inhägnade odlingsland med noteringen "kålgård" samt fem humlegårdar, vilka lantmätaren Kettel Claesson Felterus ritat som grönfärgade områden. Utöver dessa finns tre inhägnade områden med vit botten som kan ha varit kålgårdar eller möjligen smådjursbagar. De senare tecknades dock oftast med gröna prickar av denne lantmätare. Härna, Härna socken, Ålvsborgs län 1644, LSA O2:96-9.

Kulturgeografen Elisabeth Gräslund Berg anser att lantmätarna vid mitten av 1600-talet gjorde ett aktivt val att inte ta med kålgårdarna. Hon menar att det framförallt är männens domäner som syns i kartbilden och har föreslagit att kålgårdarna uteslutits för att de hörde till den kvinnliga sfären. Hon diskuterar om detta ska ses som ett maktuttryck gentemot kvinnorna, eller om avsaknaden av kvinnornas miljöer på kartorna beror på att männen inte var insatta i kvinnornas arbete.<sup>17</sup> Pia Nilsson (2010) föreslår däremot att avsaknaden av kålgårdar kan ha berott på att köksväxterna inte odlades i särskilda, permanenta odlingsland, utan på åkern. Hon lyfter fram rikskanslern Schering Rosenhane som skrev en handbok i lanthushållning och trädgårdsskötsel på 1660-talet. Enligt denna odlades köksväxter som kål och morötter vanligen på en del av trädan: "... ärter, böner, roffwor, kål, morötter etc. hwilket wij kunde kalla antäppe säd, äfter thet gemenligen sås i trädet på särdeles täppor."<sup>18</sup>

Det går inte att dra någon slutsats av studien av 1600-talskartorna om hur vanliga kålgårdarna var under denna period, men sannolikheten är stor att de var fler än de som noterats på kartbilden. Troligtvis har instruktionerna, som tog upp de ekonomiskt viktiga och skattepliktiga företeelserna, till stor del avgjort vad som tagits med, vilket förklarar varför åkrar, humlegårdar och kvarnar återges, men inte kålgårdar, på kartorna.

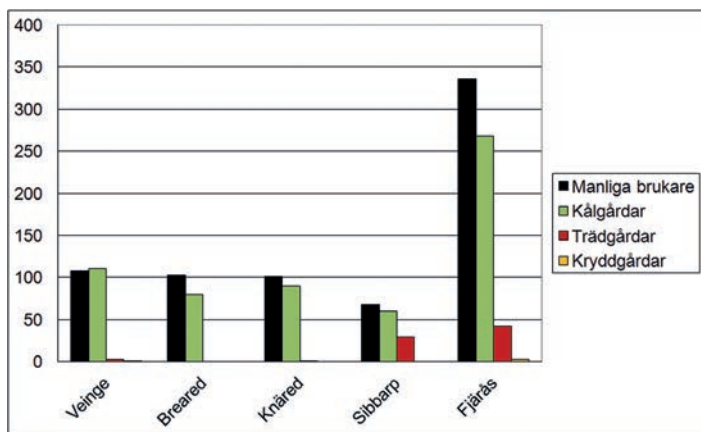
På 1700-talets inägomarkskartor finns en betydligt större andel kålgårdar registrerade än på de äldre geometriska kartorna. Variationen under århundradet skulle kunna hänga samman med en faktisk förändring i antalet kålgårdar. Den skulle också kunna bero på en skillnad i kartornas syfte och karaktär. Den sjunkande andelen mellan 1750 och 1775 kan till exempel hänga samman med storskiftena som började genomföras under denna tid. I kartorna görs ibland en kommentar om att de enskilt ägda markerna, till vilka kålgårdarna räknades, inte skulle skiftas. Då de ofta inte ingick i skiftet kunde lantmätaren låta bli att registrera dem i text och kartbild. Jämförelsen visar också att kartor med kålgårdar inte var lika vanliga överallt. Över 80 %

av kartorna från de inre och västra delarna av Götaland redovisar kålgårdar, medan andelen är mindre än hälften i övriga landet.<sup>19</sup> Frågan är hur detta mönster ska tolkas. Var det vanligare med köksväxtodlingar i sydvästra Sverige eller var odlingarna där större eller utformade på något annat sätt än i resten av landet, vilket gjorde lantmätarna mer benägna att redovisa dem? Här kan en återkoppling göras till Schering Rosenhanes uppgifter. Rosenhane bodde i Södermanland, där det enligt kartgenomgången bara fanns kålgårdar på en tredjedel av kartorna. Kan det bero på att man i stor utsträckning odlade köksväxterna på trädan? Att denna odlingsform förekom framgår av byordningar från Mälardalen från 1700-talets senare hälft.<sup>20</sup> Hur tillförlitliga är då 1700-talskartorna? Detta kan prövas genom att man ställer dem mot ett annat, samtida källmaterial, till exempel *Hallands landsbeskrifning 1729*.

### *Köksväxtodlingarnas frekvens enligt Hallands landsbeskrifning 1729*

*Hallands landsbeskrifning* listar gård för gård, med uppgifter om bland annat befolkning, byggnader, gärdesgårdar och antalet kålgårdar som fanns på gården. Ofta var det mer än en kålgård, eftersom de flesta gårdarna var uppdelade på flera brukningsenheter. Antalet brukningsenheter anges inte, däremot antalet manliga brukare. Detta behövde inte vara detsamma som antalet brukningsenheter, ibland drev en änka jordbruket, men uppgiften är ändå användbar.

För Veinge socken finns uppgifter om 44 gårdar.<sup>21</sup> På dessa fanns sammanlagt 108 manliga brukare, en till fyra på varje gård. Antalet kålgårdar var III. På de flesta av gårdarna var antalet kålgårdar lika stort som antalet manliga brukare, men på fem gårdar fanns fler kålgårdar. Det kan delvis förklaras med att några brukningsenheter förestods av änkor. Men det kunde också finnas färre kålgårdar än manliga brukare. På kaplansbostället fanns tre åbor men bara två kålgårdar,<sup>22</sup> för en annan gård saknas anteckning om kålgård.<sup>23</sup> Kryddgård omnämns bara till en av gårdarna i socknen. Den fanns på prästgården i Veinge, som också hade en kålgård. Det



FIGUR 5. Antal kålgårdar, trädgårdar och kryddgårdar i förhållande till antal manliga brukare i ett urval av halländska socknar enligt Hallands landsbeskrifning 1729.

fanns också tre trädgårdar i socknen. I Veinge var det ovanligt många kålgårdar i förhållande till antalet manliga brukare. Motsvarande siffror för Breareds socken var 103 manliga brukare och 80 kålgårdar och för Fjärås socken 336 manliga brukare, 268 kålgårdar, 42 trädgårdar och 3 kryddgårdar.

Antalet kålgårdar kunde således vara mindre än antalet brukningsenheter, men med något undantag redovisades kålgårdar till varje gård. Antingen kan en del av brukningsenheterna ha varit utan kålgård, men flera kan också ha delat på ett odlingsland. Detta förekom till exempel i byn Täckinge i Rävings socken där det fanns en kålgård ”till alla åboerna”,<sup>24</sup> och i Annestorp, Lindome socken där man hade ”kåhlgård samfelt med dee andre i byen”.<sup>25</sup>

### Jämförelse mellan Hallands landsbeskrifning och historiska kartor

Den halländska landsbeskrivningens noggranna redovisning av kålgårdar kan vara intressant att jämföra med samtida lantmäterikartor. Från 1729 finns kartor över åtta halländska byar i lantmäteristyrelsens arkiv, samtliga upprättade av lantmätare Peter Vikman. Sju av dessa byar förekommer också i *Hallands landsbeskrifning* (tabell 1).

Bara för en av byarna anges samma uppgifter i landsbeskrivningen och på kartan. I Frebo i Älvsåkers socken anger både kartan och landsbeskrivningen att det fanns tre kåltäppor och att

träd- och humlegårdar saknades. I byn Salvebo, Älvsåkers socken är uppgifterna om antalet kålgårdar samma i båda källmaterialen, däremot anger landsbeskrivningen att det inte förekom några humlegårdar, men enligt kartan ska det ha funnits sex nyanlagda rishumlegårdar. För Sjöbo i Älvsåkers socken är uppgifterna om kål- och humlegårdar snarlika, men ett av odlingslanden har redovisats som både kål- och humlegård i kartbeskrivningen, därutöver noterades en trädgård, vilket inte skulle finnas enligt landsbeskrivningen. I Malevik, Släps socken, finns två kålgårdar på kartan, medan det i landsbeskrivningen endast omnämns en. Landsbeskrivningen omnämner däremot en trähage, vilken inte noterats på kartan. I Högsered, Lindome socken noterades en kålgård i båda källmaterialen, därutöver en trädgård på kartan men inte i landsbeskrivningen.

Att uppgifterna skiljer sig åt mellan *Hallands landsbeskrifning* och lantmäterikartor från samma år kan bero på att uppgifterna inte är helt samtida. Möjligen förändrades antalet odlingsland på kort tid, eller kan land ha lagts igen eller nya platser tagits i anspråk. Lantmätaren som upprättade kartan och personen som samlade in uppgifterna till landsbeskrivningen kan också ha gjort olika bedömningar om odlingen skulle räknas som kålgård, trädgård eller humlegård. Kanske var det inte heller självklart hur antalet skulle beräknas, särskilt inte om det var flera som delade ett odlingsland. En alternativ förklaring är att odlingslanden inte har redovisats med samma noggrannhet i de båda källmaterialen. Otvetydigt var lantmätaren på platsen för att upprätta kartan, medan uppgifterna till landsbeskrivningen kan ha samlats in på annat sätt, till exempel via prästen. Eftersom antalet odlingsland i de flesta fall är störst på kartorna tycks de inte vara underrepresenterade, vilket kan misstänkas för 1600-talskartorna. Slutsatsen gäller dock endast dessa sju kartor, inte samtliga 1700-talskartor.

TABELL I. *Enbeter i Hallands län för vilka en karta upprättats år 1729, samt uppgifter förekommer i Hallands Landsbeskrifning 1729. Sidangivelsen avser Hallands Landsbeskrifning 1729, Fjäre fögderi, 1990.*

	Hallands landsbeskrifning 1729	Lantmäterikarta från år 1729
Frebo, Älvsåkers socken	3 kålgårdar Ingen träd- eller humlegård (s. 389)	3 kåltäppor Ingen humlegård (M89-7:1)
Salvebo, Älvsåkers socken	2 kålgårdar Ingen träd- eller humlegård (s. 391)	2 kåltäppor 6 nyanlagda rishumlegårdar (M89-21:1)
Sjöbo, Älvsåkers socken	3 kåltäppor 1 humlegård Ingen trädgård (s. 391)	2 kålgårdar 1 humle- och kåltäppa 1 humlegård 1 trädgård (M89-22:1)
Korndal, Älvsåkers socken	1 kålgård Ingen träd- eller humlegård (s. 392)	2 kålgårdar (M89-11:1)
Tölö, Tölö socken	13 kålgårdar 1 hage med få trä 1 trähage med humlestänger (s. 435-437)	9 kålgårdar och 7 träd- och kålgårdar. Ingen humlegård (M73-22:1)
Malevik, Släps socken	1 kålhage 1 trädgård med få trä (s. 474)	2 kålgårdar (M56-23:1)
Högsered, Lindome socken	1 kålhage Ingen träd- eller humlegård (s.352)	1 kålgård 1 trädgård Ingen humlegård (M41-16:1)

## Kål- och kryddgård – inte bara köksväxter?

I trädgårds- och lanthushållningslitteraturen från 1600- och 1700-talet beskrivs kål- och kryddgårdar som odlingsplatser för köksväxter. *Hallands landsbeskrifning* och det undersökta kartmaterialet visar att de därutöver kunde ha andra funktioner.

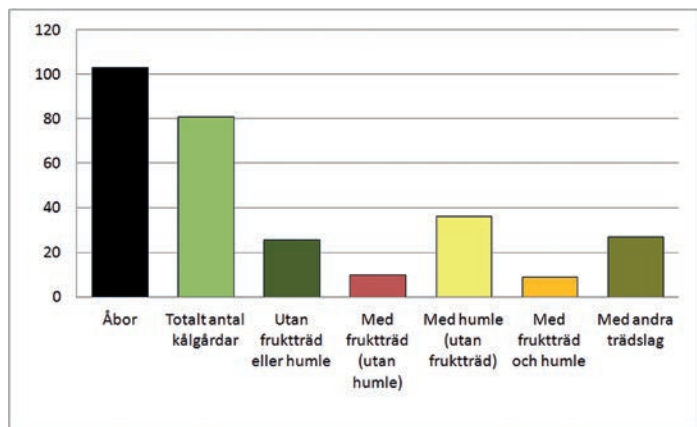
### *Frukt och humle i kålgårdarna enligt Hallands landsbeskrifning*

Enligt *Hallands landsbeskrifning* var det vanligt att kålgårdarna innehöll olika slags träd, både fruktträd och andra. I Rågelund, Landa socken, fanns till exempel en kålgård med såväl ”kyrsebärs Plommen ock kreketrä En apel ock några små få pilar”.<sup>26</sup> I byn Köinge, Köinge socken, fanns en kålgård med fyra gamla apalar, några kri-

konträd, ett päronträd, en hägg, en rönn, några nyligen satta körsbärsträd och två stora popplar.<sup>27</sup> Kålgården till Fagared i Ölmevalla socken innehöll en ek, några askar, aspar och pilar. I andra kålgårdar kunde man hitta lönn, bok, hägg, al, alm, björk, lind och hassel. Även barrträd kunde växa i kålgårdarna, både gran<sup>28</sup> och tall<sup>29</sup> nämns. En del av träden var gamla, andra unga. Det framgår inte om träden var planterade eller förekom naturligt. Man kan tänka sig att kålgårdarna användes för uppdragning av trädplantor eller att träden fungerade som läplanteringar. De vanligaste träden tycks ha varit ask, pil och rönn, vilka kan ha accepterats i kålgårdarna för att de lämpade sig för lövtäkt. Förekomsten av fruktträd och andra träd i kålgårdarna tycks sna-



rast ha varit regel i en del socknar, vilket kommentaren ”en Kålhgård utan Trän” understryker inte var en självklarhet.<sup>30</sup>



FIGUR 6. I Breareds socken, där det fanns 49 hemman med 103 åbor och 81 kålgårdar, var det vanligare att kålgårdarna innehöll fruktträd (10 st), humle (36 st) eller både humle och fruktträd (9 st) än att dessa växtslag helt saknades (26 st). 27 kålgårdar innehöll även andra trädslag. KÄLLA: Hallands landsbeskrivning 1729, Laholms fögderi.

I landsbeskrivningen står det ibland att trädgårdar saknades. Kommentaren kan även förekomma angående de gårdar som hade fruktträd i sina kålgårdar. I byn Hjälme, Fjärås socken, fanns en kålgård ”med några kiersse- och i krekonträ utj” men trädgård uppges ha saknats.<sup>31</sup> I Berg i Ölmevalla socken fanns en kålgård med några krikonträ, men även här saknades trädgård.<sup>32</sup> Inte heller förekomsten av plommonträ och aplar behövde leda till att kålgården räknades som en trädgård.<sup>33</sup> Uppenbarligen var kriterierna för om ett område skulle räknas som trädgård andra än att det fanns plommonträ, körsbärsträd eller aplar. Kanske behövde fruktträden vara ympade, kanske skulle det finnas prydnadsväxter och gångar. Man kan också ha ansett att fruktträden skulle dominera.

Enligt landsbeskrivningen kunde en kålgård innehålla humlestörrar. Det sägs till exempel att gården Dieknebolet i Karups socken hade en ”kålhgård med Fruchte trän och några humlestänger utj med Risgierde omkring”.<sup>34</sup> Trädgårdarna kunde innehålla humlestänger och humlegårdarna fruktträd och andra trädslag. Det finns

således uppgifter i landsbeskrivningen om fruktträd och humle i kålgården, liksom om humle i trädgården och fruktträd i humlegården, däremot finns inga uppgifter om köksväxtodlingen, utöver namnen på kål- och kryddgårdarna. Man får anta att kål- och kryddgårdarna innehöll köksväxter, men det anges inte uttryckligen. Det framgår inte heller om det förekom köksväxtodling i trädgårdar och humlegårdar. Ett undantag är en uppgift som rör säteriet Tjolöholm, som säger att trädgården var ”mest till jord fruckt”.<sup>35</sup> Ett annat exempel är frukthagen i Assarp, Snöstorps socken som innehöll ett ”kåhlberg”, troligen en kålodling.<sup>36</sup>

Prästgården var ensam om att ha en kryddgård i Veinge socken. Enligt landsbeskrivningen innehöll den körsbär- och äppelträd.<sup>37</sup> Även i de andra socknarna som studerats var kryddgårdar ovanliga. I hela Fjärås fögderi (ca ¼ av Hallands yta) fanns exempelvis bara fem stycken, alla knutna till större gårdar, såsom kungsgården Rossared<sup>38</sup> och prästgården i Knäred. Noteringarna i landsbeskrivningen antyder att fruktträds- och kryddodling ofta kombinerades. På prästgården i Knäred kallades odlingen för ”en liten Trä och Kryddegård”, på kungsgården i Rossared för en ”trä eller kryddhage” och i Hanhals socken fanns en ”trä- och kryddgårds hage”.<sup>39</sup>

Ibland tycks en typ av odling bedrivits inom en plats för odling av ett annat slag. På gården Åsketorp, Fjärås socken, fanns en kålgård som enligt beskrivningen innehöll en trädgård med päron, äpple, plommon, krikon, körsbär, krusbär och vinbär samt en al.<sup>40</sup> I Hjälme No 1, Fjärås socken, fanns, förutom en kålgård med plommonträ och vilda träd, två trädhagar med fruktträd och bärbuskar. I den ena trädhagen fanns en humlegård och i den andra en kryddhage.<sup>41</sup>

### *Frukt och humle i kålgårdarna enligt kartmaterialet*

Även kartmaterialet berättar om flera användningsområden för kålgårdarna utöver köksväxtodlingen, såsom odling av fruktträd, humle och hampa eller produktion av hö. Kartbeskrivningen kan till exempel omtala en *kålgård med några aplar* eller en *kål-, träd- och humlegård*, vilket i båda fallen måste tolkas som var en kombination



av olika grödor inom samma odlingsland. Då det istället står *byns kål- och trädgårdar* är det osäkert om det var en kombination av kål- och fruktträdsodling i odlingslanden eller separata odlingar. I de följande beräkningarna har endast de kartor inkluderats, av vilka det framgår att det var frågan om kombinationsodlingar.

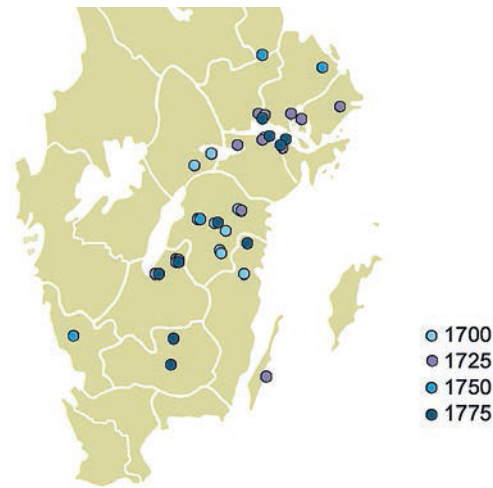
Köksväxter och fruktträd i kombination omnämns på 23 av studiens 976 1700-talskartor. Samtliga är från områden i södra Sverige, och har en relativt jämn fördelning. Kålgårdar med humleodling förekommer på 13 kartor. Även dessa ligger i södra Sverige med en relativt jämn fördelning. Kombinationen kål- och kryddgård förekommer på 19 kartor, varav huvuddelen härör från Skaraborgs län.

Ingen av kartorna från Hallands län omtalar att kålgårdarna skulle ha innehållit fruktträd eller humle, vilket är intressant då *Hallands landsbeskrifning* ger intryck av att detta var vanligt. Troligen har flera av de i kartmaterialet omnämnda kålgårdarna innehållit fruktträd och humlestörrar, även om det inte framgår av kartornas beskrivningar.

### *Hampa i kålgårdarna*

Hampa är en meterhög växt som odlades både för sina starka fibrer, lämpliga för bland annat reptillverkning, och för sina energirika frön. Av studiens 976 kartor innehåller 38 uppgifter om kål- och hampland i kombination. Ett av odlingslanden låg i Hallands län, övriga i östra Sverige, framförallt i Mälardalen, Östergötlands och norra Jönköpings län. Det är således en tydlig förskjutning mot öster. Hampa odlades även i västra Sverige, men där var det tydligen inte lika vanligt att grödorna kombinerades (fig. 7). Ibland kunde kål och hampa istället avlösa varandra på samma plats. På kartan över Hellberga, Södermanlands län, från 1645, har lantmätaren ritat in kålgårdar söder om byn. När byn karterades 1785, låg odlingslanden på samma plats, men kallades nu hampland, medan kålgårdar inte omnämns. Det är tänkbart att hampa och köksväxter odlades i kombination vid båda tillfällena. Orsaken till att man kombinerade de båda typerna av odling med varandra kan ha berott på att kål och hampa har liknande krav

på växtplats. Båda växer bäst i mullrik jord och genom att odla dem i samma odlingsland bör åtgången av hägnadsvirke ha minskats. Ett tyngre vägande skäl kan ha varit att hampan skyddade kålen mot kålfjärilen, vars larver kunde ställa till



FIGUR 7. Cirkelarna visar läget för karterade byar där kombinerade odlingsland för kål och hampa noteras.

förödelse i källandet. Enligt 1700-talslitteraturen skyddade kålfjärilen hampans lukt, andra antog att hampan lockade till sig småfåglar, vilka åt upp larverna.<sup>42</sup>

### *Gräs i kål- och kryddgårdarna*

Kål- och kryddgårdarna kunde också innehålla gräsytor. På kartan över Sundby, Södermanlands län från 1775 visas ett kål- och kryddland, vars totala storlek var 24 kappland (3 700 m<sup>2</sup>), varav hälften användes till köksväxtodling och hälften (13 kappland) utgjordes av *gräsmark*.<sup>43</sup> På kartan över Simundö i Stockholms län från samma år finns ett källand på 5 1/2 kappland, som enligt protokollet bara användes till köksväxtodling på en liten del. Resten bestod av *ymnigt bärande sidval med starr*.<sup>44</sup> Varje år skördades här 3/4 sommarlass hö, vilket var en liten del av gårdens totala höproduktion, men motsvarade en hög produktion per arealenhet. Ett tredje exempel är Torresta i Uppsala län, där tre kåltäppor förekommer på kartan, men där endast en mindre

del innanför hägnaden användes som odlingsyta och större delen som ängsmark.

Ibland förekommer grästimter, grästäppor och gräshagar på eller i anslutning till tomten på kartorna,<sup>45</sup> andra gånger omnämns de tillsammans med köksväxtodlingarna, såsom exempelvis *en kål- och grästappa* eller *en kål- och gräshage*.<sup>46</sup> Då det uttrycks som *en kål- och grästappa* är det rimligt att tänka sig att det rör sig om en inhägnad med båda funktionerna. Även kryddodlingen kunde kombineras med gräs. På kartan över Önnerstad i Södermanlands län har tre *grästimter* markerats invid bytomten. Protokollet berättar att *någon gräsväxt kunde hafwas* från grästomterna, men mest användes de till *krydde och annat småsåde*.<sup>47</sup> De benämndes således grästimter, trots att deras huvudsakliga användning ska ha varit odlingen av kryddor.<sup>48</sup>

I kartbeskrivningarna tas kål- och kryddgårdarna ofta upp under rubriken *Tomt*, men de kan också omnämnas tillsammans med åkermarken eller med hagarna. I en del fall avhandlas de istället tillsammans med ängsmarken. För Anered i tidigare Älvsborgs län nämns kålgården under rubriken *Slättermark*, och för Gatan i samma län under *Äng i gårderna*.<sup>49</sup> Grästimterna med kryddodling var här inordnade under rubriken *Aparte ängar*. Köksväxtodlingen kunde alltså innehålla gräs och sammanföras med gräsytor, men de kunde också klassificeras på samma sätt som gräsytor. Ett exempel är kryddtappan i Skedicka, Stockholms län, som enligt kartan bestod av hårdvall, på vilken 1/8 sommarlass hö kunde skördas. Även de två humlegårdstimterna till byn beskrevs som hårdvall, däremot inte kål- och hamptäpporna som klassificerades med gradtal på samma sätt som åkern.<sup>50</sup>

Varför kombinerades köksväxtodlingen med gräsproduktion? En möjlig förklaring kan vara att all mark innanför hägnaden inte var lämplig för köksväxtodling. Man kan också tänka sig att köksväxtodlingarnas storlek varierade över åren, och att höskörd togs av den gräsväxt som fanns på expansionsytorna. Ett tredje alternativ är att det var ett lämpligt sätt att slå samman två produktionsformer med liknande krav. Både gräsproduktionen och köksväxtodlingen fyllde viktiga funktioner, de krävde betesfredning och

var lämpliga att bedriva på samma jordmån. Hushållningsböckerna lyfter fram en lätt fuktig svartmylla som den bästa jorden för köksväxterna, men myllan gav också en frodig gräsväxt. *I circulations bruk, äger hon mycken förmon, för gräxväxternas fortskyndande och lif*.<sup>51</sup> I en del trädgårds- och hushållningslitteratur framhåller man istället gräsullen som lämplig för köksväxtodling. Den kunglige trädgårdsmästaren André Mollet menade att *Ängiarna äre mehr beqwäme til at göra en Kåhlgård uthaf än någon annor Jordmåhn*,<sup>52</sup> och i ämbetsmannen Johan Risinghs lanthushållningsbok beskrivs hur man *tager torwen aff een godh Grässwald, så diupt som Grässwallen nedhgår*, vilket gav en lämplig jord för rotfrukter.<sup>53</sup> Kanske förklarar detta varför köksväxtodling och gräsproduktion verkar mer eller mindre utbytbar på en del platser. I Husby i Uppsala län hade gårdarna ägor mot ån, *hvilka endels ibland slås, endels och brukas till Kalftäppor och Kåhlgårdar*.<sup>54</sup>

Kålgårdarna kunde således innehålla humle, fruktträd, hampa och höproduktion, och det behövs därför inte ha varit så mycket eller ens något som skilde kålgårdar från humlegårdar, trädgårdar, hampland och grästäppor. Frågan är om multifunktionalitet i kål- och kryddgårdarna var det normala eller hörde till ovanligheten.

## Diskussion

Det är ont om källmaterial som redovisar landsbygdens köksväxtodling på ett utförligt och tillförlitligt sätt. Detta har troligen bidragit till att det inte har bedrivits så mycket forskning i frågan, och har också medfört att det finns vitt skilda föreställningar om köksväxtodlingens utbredning på landsbygden, allt från att permanenta köksväxtodlingsland varit allmänna på landsbygden sedan järnåldern, till att allmogen började odla köksväxter först under 1800-talets andra hälft.

För 1700-talet kan man genom den relativt stora förekomsten av kålgårdar på kartorna, anta att köksväxtodling förekom i hela landet och var allmän i de inre och västra delarna av Götaland. I resten av landet är frekvensen av kål- och kryddgårdar lägre i kartmaterialet. Skillnaden

kan möjligen förklaras med att lantmätarna varit mer benägna att notera kålgårdar i de västra delarna av Götaland. Kanske odlades köksväxter i samma utsträckning i övriga landet, men i tillfälliga odlingsland som därför inte registrerats på kartbilden. Det är också möjligt att förekomsten av reglerade bytomter i östra Sverige har en roll i varför kålgårdar är mindre vanliga på kartorna, eftersom lantmätaren inte alltid redovisade det som fanns innanför tomtgränserna. Så länge byborna behöll sin del av tomten, med dess byggnader och eventuella odlingsland, behövde lantmätaren inte beskriva denna detaljerat. Men skillnaden i frekvensen av kålgårdar kan också ha handlat om en faktisk skillnad i förekomsten av köksväxtodlingar mellan olika delar av landet. En sådan faktor som kan ha haft betydelse är de varierande förutsättningarna för att odla köksväxter med avseende på klimat och jordmån, vilket i sin tur bör ha lett till att köksväxternas betydelse i födan skilt sig åt. Uppgifter om att köksväxtodlingar ska ha saknats är å andra sidan mycket sällsynta, och förekommer inte bland kartorna i studien. Om det var brist på andra företeelser som utmark, fiske, kvarnar, trädgårdar eller humlegårdar, gjorde lantmätaren ofta en notering i kartakten, särskilt på kartorna från 1600- och början av 1700-talet, men för kålgårdarna gäller att de antingen redovisas eller inte omtalas.<sup>55</sup>

*Hallands landsbeskrifning* visar att kålgårdar kunde ha andra funktioner än köksväxtodling, bland annat odling av frukt och humle. Kartorna är mer sparsamma med information om kålgårdarnas innehåll, men i några fall har förekomsten av fruktträd, humle och hampa noterats. Det är oklart om det hörde till undantagen att olika växtslag blandades, men det är troligt att det var vanligare än vad kartorna ger sken av. Man kan se att benämningen på ett och samma odlingsland växlar mellan kålgård och hampland mellan olika kartgenerationer utan att fler odlingsland tillkommer, vilket tyder på att det nyttjades för båda växtslagen vid båda tillfällena. Eftersom det kunde finnas fruktträd och humle i kålgården, humle i trädgården och fruktträd i humlegården kan man anta att även köksväxter kunde odlas i humlegården. Detta skulle i så fall innebära yt-

terligare en tänkbar plats för köksväxtodling vid sidan av kålgården, kryddgården, trädgården, hamlandet och åkern. Det är intressant att notera att även om *Hallands landsbeskrifning* och i viss mån kartorna ger intryck av en flexibilitet i funktionen av kålgårdarna, kommenteras detta inte i tidens trädgårds- och hushållningslitteratur. Denna anger samstämmigt att kålgårdar i princip är odlingsplatser för köksväxter, liksom humlegårdar är avsedda för humle och trädgårdar för fruktträd. Enda avstegen från denna indelning är att trädgårdarna även kunde inrymma köksväxter och att hampa kunde förekomma i trädgårdar och kålgårdar.<sup>56</sup>

Lantmäterikartor och *Hallands landsbeskrifning 1729* ger således kunskap om landsbygdens köksväxtodlingar som kompletterar den som kan fås från bland annat trädgårdsböcker och hushållningslitteratur, som hur vanliga odlingarna var och vad de innehöll. Därutöver kan kartmaterialet ge kunskap om odlingarnas storlek, jordmån, placering och varaktighet, vilket inte har behandlats i den här artikeln. För att reda ut köksväxtodlingarnas frekvens och organisation krävs ytterligare källmaterialgenomgångar, men frågan behöver också angripas med andra metoder, till exempel med trädgårdsarkeologi.

---

KARIN HALLGREN is a PhD student in agrarian history at the Swedish University of Agricultural Sciences, SLU, Ultuna.

karin.hallgren@slu.se

Sveriges lantbruksuniversitet, SLU

Box 7013

750 07 Uppsala

---

## Noter

- 1 Köksväxtodling på slott och herrgårdar har studerats i större utsträckning än allmogens odlingar, till exempel Ahrland 2005.
- 2 Björklund 2010, s. 161; Heimdahl 2010, s. 275.
- 3 Mollet, 2007 (1651), s. 91ff.; Ahlich 1722, s. 72ff; Dahlman 1728, s. 113ff.; Lundberg 2002 (1754), s. 35ff.; Lissander 1768, s. 264; Hernquist 1992 m.fl.
- 4 Rosenhane 1944 (1662); Risingh 1671, s. 33ff.; Dahlman 1743, s. 215ff.; Rothof 1762, s. 265; Carleson 1769 m.fl.
- 5 Agrarhistorikern Pia Nilssons avhandling (2010) behandlar äldre geometriska kartor från 24 socknar och deras innehåll av olika företeelser, däribland kålgårdar vilka bara fanns på fyra kartor i hennes undersökningsområden. Genom att projektet *Äldre geometriska kartor* avslutats har kartorna blivit mer lättåtkomliga och hennes studie kan därför utvidgas till samtliga kartor från perioden.
- 6 I studien ingår kartor med en skala större än 1:8 000 vilka finns tillgängliga via lantmäteriets internetjänst och som förvaras i lantmäteristyrelsens arkiv. Bara de kartor på vilka inägomarkens tomt, åker och äng har karterats har tagits med, kartor över stadsjordar har utelämnats. Både text och kartbild har undersökts.
- 7 Lindeberg & Lindblad 2010; Lindeblad 2005; Andréasson, Larsson, Lundquist & Persson 2010.
- 8 Heimdahl 2010.
- 9 Tollin 2005; Nilsson 2010.
- 10 Bäck 2008, s. 141; von Essen 1997, s. 200.
- 11 Brauner 1788, s. 136.
- 12 Broman 1912–1954 (1700–1733), s. 58.
- 13 Detta ska ses som ett minimimått. Några kan ha missats vid transkriberingen inom projektet *Äldre geometriska kartor*.
- 14 Bredsättra, Roslags-bro socken, Stockholms län, 1640, LSA A7:5; Bredsättra, Roslags-bro socken, Stockholms län, 1641, RA\_lösblad:14a.
- 15 Vestbö 2004, s. 200; Sandseryd, Sandseryds socken, Jönköpings län, 1637, Nya Bergkvara:80; Sandseryd, Sandseryds socken, Jönköpings län, 1647, LSA E2:134-135.
- 16 Skillnaden mellan koncept och renovationer har påvisats för mig av kulturgeograf Clas Tollin, projektledare för projektet *Äldre geometriska kartor*.
- 17 Gräslund Berg 2007.
- 18 Rosenhane 1944, s. 64.
- 19 Studien bygger på ett litet kartunderlag för vissa län och kommer att utökas.
- 20 Ehn 1982, t.ex. s. 246.
- 21 Hallands landsbeskrifning 1729, Laholms fögderi, 1984, s. 1 ff.
- 22 Hallands landsbeskrifning 1720, Laholms fögderi, 1984, s. 52.
- 23 På No6 Anfäst Olss gd fanns enligt beskrivningen ingen humlegård, uppgift om kålgård saknas. *Hallands landsbeskrifning 1729, Laholms fögderi*, 1984, s. 19.
- 24 *Hallands landsbeskrifning 1729, Halmstads fögderi*, 1986, s. 153.
- 25 *Hallands landsbeskrifning 1729, Fjäre fögderi*, 1990 s. 332.
- 26 *Hallands landsbeskrifning 1729, Fjäre fögderi*, 1990, s. 34.
- 27 *Hallands landsbeskrifning 1729, Varbergs fögderi*, 1988, s. 210.
- 28 *Hallands landsbeskrifning 1729, Laholms fögderi*, 1984, s. 146.
- 29 *Hallands landsbeskrifning 1729, Varbergs fögderi*, 1988, s. 270.
- 30 T.ex. *Hallands landsbeskrifning 1729, Laholms fögderi*, 1984, s. 203, 204, 206, 209, 213, 214, 215, 218 och 219.
- 31 *Hallands landsbeskrifning 1729, Fjäre fögderi*, 1990, s. 168.
- 32 *Hallands landsbeskrifning 1729, Fjäre fögderi*, 1990, s. 13.
- 33 T.ex. Ambjörntorp, Värö socken. *Hallands landsbeskrifning 1729, Fjäre fögderi*, 1990, s. 633.
- 34 *Hallands landsbeskrifning 1729, Laholms fögderi*, 1984, s. 276.
- 35 *Hallands landsbeskrifning 1729, Fjäre fögderi*, 1990, s. 222.
- 36 En Fruchthage, med åtskillige trän några Humbles-tenger och kählberg utj. *Hallands landsbeskrifning 1729, Laholms fögderi*, 1984, s. 503.
- 37 *Hallands landsbeskrifning 1729, Laholms fögderi*, 1984, s. 51.
- 38 *Hallands landsbeskrifning 1729, Fjäre fögderi*, 1990, s. 187.
- 39 *Hallands landsbeskrifning 1729, Fjäre fögderi*, 1990 s. 313.
- 40 *Hallands landsbeskrifning 1729, Fjäre fögderi*, 1990, s. 168.
- 41 *Hallands landsbeskrifning 1729, Fjäre fögderi*, 1990, s. 167.
- 42 Linné 1908, s. 321–322; Carleson 1769, s. 481.
- 43 Sundby, Dunkers socken, Södermanlands län, 1775, LSA C12-81:2.
- 44 Simundö, Börstils socken, Stockholms län, 1775, A13-30:2.
- 45 Grästapporna, gräshagarna och grästomterna var med största sannolikhet slätter eller betesmarker, men *gräs* kunde också avse de gröna växtdelarna på grönsaker eller kryddväxter, och begreppen kan därför ha varit synonyma med kryddtappor. Rosenhane 1944, s. 127; SAOB, uppslagsord *Gräs* och *Gräsgård*.
- 46 Kärreberga, Kvidinge socken, Kristianstads län, 1725, LSA K69-20:1; Lädja, Bergs socken, Kronobergs län 1725, LSA F10-20:1.
- 47 Önnerstad, Stigtomta socken, Södermanlands län, 1750, LSA C69-80:1.
- 48 De tre grästomterna i Önnerstad var oregelbundna gräsytor, varav en var trekantig och låg skild från bytomten. Benämningen grästomt kunde också användas för regelbundna marktytor som var proportionerliga mot byamålet och som motsvarade byns rätta geometriska tomt. Sporrang 1985, s. 113f.
- 49 Anered, Vassända-naglums socken, Älvsborgs län, 1775, LSA O200-3:1; Gatan, Brälanda socken, Älvsborgs län, 1775, LSA O21-20:1.
- 50 Skedicka, Hökhuvuds socken, Stockholms län, 1750, LSA A46-17:1.
- 51 Munthe 1787, s. 161; Angående små, gårdsnära, inhäg-



- nade ängsmarker, se Fridell 1996, s. 243 f.
- 52 Mollet, 2007 (1651), s. 91.
- 53 Risingh 1671, s. 53.
- 54 Husby, Vendels socken, Uppsala län, 1700, LSA B75-43:1.
- 55 Undantag: Ryd, Glömminge socken, Kalmar län, 1730, LSA G25-9:1: *Kåhl- och Humlegårdar finnes intet*; Arendal, Tanums socken, Göteborgs och Bohus län, 1720, LSA N116-5:2: *Kåhlgård finns ej heller här till hemmanet* (återupptagen ödegård).
- 56 Rosenhane 1944, s. 66; Dahlman 1743, s. 219; Carleson 1769, s. 481.

## Käll- och litteraturförteckning

### Digitala källor

- Lantmäteriet, Historiska kartor, Lantmäteristyrelsens arkiv, <http://arkivsvok.lantmateriet.se/arken/s/advancedsearch.html> (2010-04-15)
- Riksarkivet, Databas för Sveriges äldsta storskaliga kartor, <http://jordebok.ra.se> (2011-02-18)

### Tryckta källor och litteratur

- Ahlich, Johann, 1722, *Den svenske lust-örte- och trä-gården, bepydd med blomster, köks-krydder och örter samt fruchtbärande trån.*
- Ahrland, Åsa, 2005, *Den osynliga handen. Trädgårdsmästaren i 1700-talets Sverige.*
- Andréasson, Anna, Inger Larsson, Kjell Lundquist & Boel Persson, 2010, *Växter och växtlämningar inom de arkeologiska vetenskaperna: källor till odlingens, trädgårdarnas och kulturlandskapets historia.* LTJ-fakultetens faktablad 2010:19.
- Björklund, Annika, 2010, *Historical Urban Agriculture. Food Production and Access to Land in Swedish Towns before 1900.*
- Brauner, M. H., 1788, *Project til et oekonomiskt hand-lexicon för svenska jordbrukare, sammanhämtadt af utkomne hushålls- skrifter, innehållandes: åtskillige för en landman nödige underrättelser, til större delen försökte af B - - - r.*
- Broman, Olof Johansson, 1912-1954, *Olof Joh. Bromans Gylsisvallur och öfriga skrifter rörande Helsingland. Del 3.*
- Broocman, Reinerus, 1736, *En fulständig svensk hus-hålds-bok om svenska land- hushållningen i gemen och i synnerhet, så in- som utom huset.*
- Bäck, Kalle, 2008, *Sverigebilden. En historia om rödfärg, tegel, trädgårdar och byggnader eller Hem och hus : bebyggelseförändringar på landsbygden 1840-80.*
- Carleson, Carl, 1769, *Hushållslexicon hwaruti Det förnämsta, som angår Jordens behöriga skötande, efter Alphabetisk ordning är sammanletat, af Carl Carleson lagman öfver Södermanlands Lagsagu, och Kongl. Su. Wetensk Acad. Medlem.*
- Dahlman, Carl, 1743, *Swenska red-dejan eller wälöfwada*

- hushållerskan, huru den må skiöta och wårda den boskap och de foglar, som hon är ansvarig före; styra sina inne-syszlor, och draga omsorg för lin och hampa, kål och krydder.*
- Dalman, G. T., 1728, *Den färdige trädgårds-mästaren, eller Nödige wettenskaper för träd-kiöks-humble- och orange-gårds arbetare, allom dem til tjenst som äro älskare deraf, och willia sig i sådane saker närmare kunnoge gjöra, lemnat af G.T. Dahlman.*
- Ehn, Wolter, 1982, *Byordningar från mälarlänens. Stockholms, Södermanlands, Uppsala och Västmanlands län.*
- Essen, Madeleine von, 1997, *Hager til lyst og nytte: hagekunsten gjennom tusen år.*
- Fridell, Staffan, 1996, "Ängsnamn på -bolet, ursprung och ålder", *Studier i nordisk filologi* 75 (s. 245-250)
- Gräslund Berg, Elisabeth, 2007, "Det dolda perspektivet - genusaspekter på historiska kartor", *Kartlagt land. Kartan som källa till de areella näringarnas geografi och historia*, red. Ulf Jansson (s. 25-37).
- Hallands landsbeskrifning 1729. Laholms fögderi.* Hallands museiförening, 1984.
- Hallands landsbeskrifning 1729. Halmstads fögderi.* Hallands museiförening, 1986.
- Hallands landsbeskrifning 1729. Varbergs föderi.* Hallands museiförening, 1988.
- Hallands landsbeskrifning 1729. Fjäre fögderi.* Hallands museiförening, 1990.
- Heimdahl, Jens, 2010, "Barbariska trädgårdsmästare: nya perspektiv på hortikulturen i Sverige fram till 1200-talets slut" *Fornvännen* 15 (s. 265-280).
- Hernquist, Peter, 1992, "Horticultura", *Handskrifter i Hernquistiska biblioteket vid Veterinärinrättningen i Skara*
- Hernquist, Peter, 1992, "Trädgårdskonsten", *Handskrifter i Hernquistiska biblioteket vid Veterinärinrättningen i Skara*
- Lindberg, Sofia & Karin Lindeblad, 2010, *Bebyggelse och köksträdgårdar i 1600- och 1700-talets Norrköping, RAÄ 96, kv Spinnrocken, Norrköpings stad och kommun, Östergötlands län.* UV öst 2010:29
- Lissander, Anders, 1768, *Anmärkingar wid svenska trädgårds- skötslen; grundade dels på egne rön och mång-årig förfarenhet; dels på de physicaliske bewis, hwartil sjelfwa naturen gifwer anledning.*
- Lindeblad, Karin, 2006, "Den gröna staden", *Nya stadsarkeologiska horisonter*, red. Stefan Larsson (s. 301-318).
- Linné, Carl von, 1908, *Bref och skrivelser af och till Carl von Linné. Afd. 1. D. 2. Skrivelser och bref till K. Svenska vetenskapsakademien och dess sekreterare.*
- Lundberg, Peter, 2002, *Trädgårdspraxis år 1754.*
- Lundquist, Kjell m.fl., 2007, *André Mollet: Le Jardin de Plaisir = Der Lust Gartten = Lustgård = The garden of pleasure. Inledning, kommentarer = introduction, commentaries*, Gyllene Snittet, Uppsala.
- Svenska akademien, 1893-, *Ordbok över svenska språket (SAOB).*
- Munthe, Johan L., 1787, *Försök til en bondepractica.*
- Nilsson, Pia, 2010, *Bortom åker och äng: förekomst och betydelse av kvarnar, fiske, humle- och fruktodlingar enligt de äldre geometriska kartorna (ca 1630-1650).*
- Risingh, Johan, 1671, *Een land-book, eller några vpsatter*

*til vårt käre fädernes-landz nytta och förkofring wälmeente om land=bruuk och land=lefwerne.*  
 Rosenhane, Schering, *Oeconomia, Södermanlands handlingar* nr 9, 1944, Södermanlands hembygdsförbund.  
 Rothof, Lorentz Wolter, 1762, *Hushålls-magasin*.  
 Sporrang, Ulf, 1985, *Mälabygd: agrar bebyggelse och odling ur ett historisk-geografiskt perspektiv*.

Tollin, Clas, 2005, "Medeltida grönsaksodling", *Människan och floran, etnobiologi i Sverige 2*, red. Håkan Tunon, Börge Pettersson & Mattias Iwarsson (s. 306–309)  
 Vestbö-Franzén, Aadel, 2004, *Råg och rön. Om mat, människor och landskapsförändringar i norra Småland ca 1550–1700*.

## Kitchen garden with a pear tree within – Cadastral maps and the 1729 Description of the Province of Halland as a source concerning rural cultivation of edible plants in the 17th and 18th centuries

*By Karin Hallgren*

### Summary

The history of kitchen gardening in Scandinavia remains for the most part unexplored, due probably to a scarcity of source materials and to a failure to hit on any fruitful topics of investigation concerning these small and, economically, rather unimportant plots of land. The lack of research is apparent, for example, from conflicting opinions as to when enclosed kitchen gardens became common in the Swedish countryside. Some scholars maintain that permanent, enclosed gardens near the farmstead were already common in the Iron Age, even in modest circumstances, while others have claimed that such gardens only gained currency after medieval times and remained uncommon till the end of the 17th century. Till then, the argument continues, "kitchen gardening" was done in arable fields.

Kitchen gardens are often recorded in historical maps. Can we tell from these maps how common such gardens were and how they were organised? To investigate this point, a study has been made of the early geometrical cadastral maps from between 1630 and 1655 (roughly 12,000 units) and all infield maps for 1700, 1725, 1750 and 1775 (respectively, 289, 184, 98 and 396 units). The cartographic material has been supplemented from *Hallands Landsbeskrifning*, a

register of Halland farmsteads in 1729, from a number of parishes were selected for study.

In the 17th century material, kitchen gardens figure in only 1% of the maps (100), while occurring in half the maps from 1700 and 70% of those from 1725. The proportion of maps showing kitchen gardens then drops to 50% in 1775. The question is whether this reflects actual conditions or whether kitchen gardens are underrepresented in the maps. Examples show the surveyors compiling the 17th century maps to have disregarded elements of the landscape. In all probability this meant the exclusion of many kitchen gardens, which, unlike hop gardens and mills, for example, are not mentioned in the instructions concerning items to be shown on the map. In the 18th century maps, kitchen gardens are commonest in the interior and west of Götaland. There they are included in more than 80% of the maps, whereas in most other counties the figure is less than 50%. The present study is based on a small amount of cadastral material and will be expanded.

Comparison between the Halland maps drawn in 1729 and the particulars in *Hallands Landsbeskrifning* for the same villages shows both sources to contain a detailed description

of the number of gardens but at the same time reveals a discrepancy concerning the number of gardens. This could be because the number was not evident, e.g. if a plot was shared by a number of people, or because it was not clear whether the cultivated plot should be counted as a kitchen garden, a garden or a hopyard. It is also possible that the data are not entirely simultaneous and that frequent changes occurred in the number and use of the cultivated plots.

According to *Hallands Landsbeskrifning*, the kitchen gardens often included hops and trees, both fruit trees and trees of other kinds. Kitchen gardens with neither hops nor trees were exceptional in some parishes. Quite a number of maps also describe multipurpose arable land,

but particulars of this kind occur less frequently than in *Hallands Landsbeskrifning*. Apart from fruit trees and hops, kitchen gardens could be used for grass production and hemp cultivation, but it is uncertain how common this was. The evidently widespread combination of different functions has caused attention to focus on the names applied to the different cultivated plots (cabbage patch, herb garden, hopyard, hemp land, grassplot). Another vital question yet to be answered is when enclosed cultivated land became common practice in the Swedish countryside. Further work on these topics will require additional studies of historical maps and written sources, coupled with garden archaeological investigations.

*(Translation by Kerstin & Roger Tanner)*

*Keywords:* Vernacular gardens, Vegetable plots, 17th century, 18th century, Large scale maps